

## **Nous sommes tous concernés, Votre avis nous intéresse !**

### **Résumé**

Cette enquête en libre réponse a été réalisée en mai 2010 auprès de la population Crolloise. La participation a été très bonne, puisque 433 réponses ont été reçues, principalement de personnes de plus de 26 ans.

### **Les atouts du territoire de Crolles**

Crolles dispose de plus d'atouts que de faiblesses pour y construire un développement durable. Les principaux atouts sont :

- Sur un plan général : le cadre de vie (pour 69% des réponses) et les associations éducatives, culturelles et de solidarité (41% des réponses). Les activités industrielles sur le territoire sont considérées à la fois comme un atout et une faiblesse, ce qui en fait un point de vigilance.
- En matière de santé, bien-être : la qualité des milieux naturels (62%), le calme (58%) et la qualité des services à la population (49%).
- Dans le domaine de la solidarité : la vie culturelle, sportive et associative (60%), la qualité des services à la population (59%) et l'accessibilité des commerces et des services (50%). Les actions menées par le service développement social et le CCAS sont considérées comme prioritaires pour aider les personnes en situation de précarité.
- En matière de production et consommation responsable : les productions alimentaires locales (pour 67% des réponses).

Enfin, il fait vraiment bon vivre à Crolles : 95% des participants considèrent la vie à Crolles comme plutôt agréable !

### **Ecocitoyenneté et participation au développement durable**

Les personnes ayant répondu à l'enquête pratiquent régulièrement certains gestes écocitoyens : tri des déchets (93% des réponses), usage de la déchetterie (90%), économie d'eau (81%) et d'énergie (77%).

Cependant, d'autres comportements pouvant participer au développement durable sont nettement moins représentés : utilisation fréquente des transports en commun (21%), soutien à l'économie sociale et solidaire (11%), co-voiturage (4%).

Si la dimension solidaire du développement durable est actuellement moins prise en compte au quotidien, elle pourrait cependant se développer :

- 67% des participants se disent prêts à aider leurs voisins en cas d'urgence
- 51% feraient plus appel aux productions alimentaires locales si elles se développaient
- 51% limiteraient l'usage de la voiture individuelle si les moyens à disposition étaient plus nombreux

Dans ces domaines ainsi que dans d'autres étudiés par l'enquête (tri et valorisation des déchets, déplacements doux, co-voiturage, solidarité locale...), les participants à l'enquête pourraient s'engager si ces solutions se développaient, mais le besoin d'information est encore important.

Les services de la municipalité arrivent d'ailleurs en deuxième position (54%, après l'internet, 76%) comme lieu ressource pour rechercher de l'information sur ces domaines.

## Présentation

L'enquête a été réalisée auprès des habitants de Crolles en mai 2010. Le questionnaire a été inséré dans le bulletin municipal diffusé auprès de tous les habitants de Crolles, avec possibilité de libre réponse.

L'analyse porte sur 433 questionnaires reçus en retour. Ce nombre de participants est particulièrement important pour une réponse volontaire (des taux de retour inférieurs à 3% sont habituellement constatés dans de telles démarches). La taille de l'échantillon permet également un traitement statistique des résultats.

Cette méthode de recueil de données permet une analyse portant sur l'avis de citoyens volontaires, se sentant assez concernés par les orientations du territoire de Crolles et le développement durable pour répondre à l'enquête. Elle donne une très bonne indication de l'intérêt pour le développement durable des personnes ayant répondu, et contribue très valablement à définir les priorités pour l'Agenda 21. Cependant, précisons que cette méthode ne peut permettre de considérer les résultats comme ceux d'une enquête représentative de l'ensemble de la population.

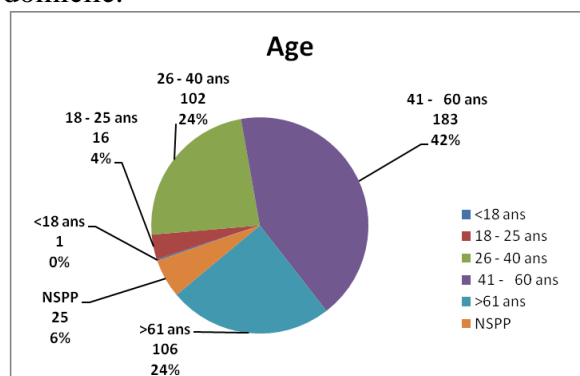
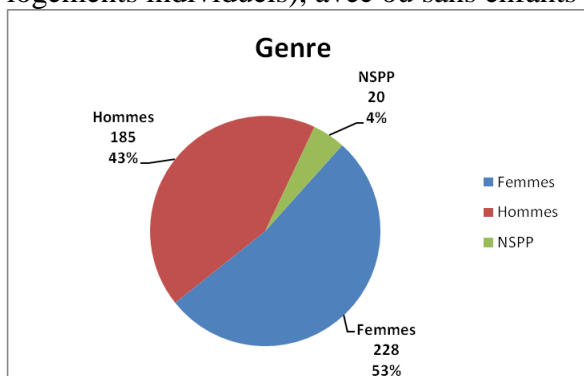
### → Qui a répondu à l'enquête ?

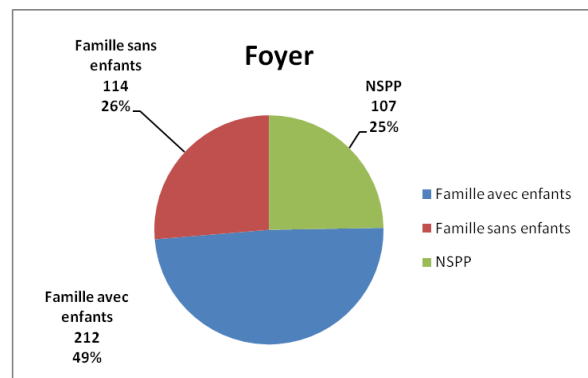
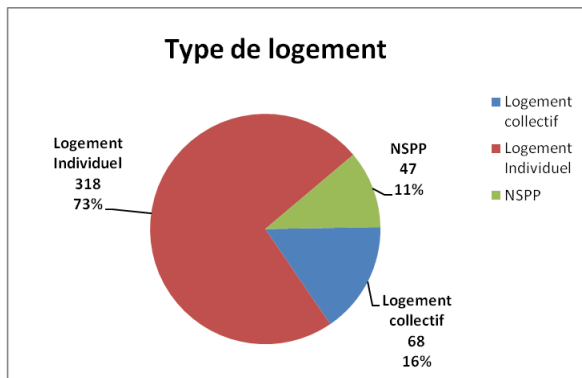
La population ayant répondu à cette enquête comprend légèrement plus de femmes que d'hommes.

Un quart d'entre eux a entre 26 et 40 ans, 42% entre 41 et 60 ans, un quart plus de 61 ans. L'échantillon de cette enquête est donc plus représentatif de la population adulte, avec une forte participation des 41/60 ans.

Les moins de 26 ans n'ont pas répondu à l'enquête (un seul retour) alors qu'ils représentent un tiers de la population crolloise (39,2% a moins de 29 ans). La question de la participation des jeunes sera donc à prendre en compte dans la suite de la démarche.

La grande majorité (73%) vit en logement individuel (de ce point de vue, les personnes ayant répondu à l'enquête sont représentatives de la population de Crolles, qui comprend 70 % de logements individuels), avec ou sans enfants au domicile.





Pour la plupart des questions, il était proposé de répondre en effectuant trois choix parmi les propositions énoncées.

Ce mode de questionnement permet de mettre en évidence les domaines considérés comme prioritaires par les participants à l'enquête. Par suite, ces domaines seront ceux dans lesquels le territoire pourra agir en priorité avec la mobilisation de la population en matière de développement durable.

Il peut être intéressant également de repérer, selon le cas, les propositions de réponses n'ayant pas du tout été retenues, et d'envisager les actions à mener pour développer la sensibilisation dans ces domaines.

## ECOCITOYENNETÉ

### → Quel « éco-citoyen » êtes-vous ?

Les domaines dans lesquels les Crollois ayant répondu à l'enquête déclarent agir le plus comme éco-citoyens sont le tri des déchets (93%), l'usage de la déchetterie (90%), ainsi que l'économie de l'eau à domicile (81%) et la surveillance de sa consommation d'électricité (77%).

Viennent ensuite l'intérêt pour les questions du climat et de l'environnement (66%), l'incitation auprès des enfants et de l'entourage à adopter des gestes écocitoyens (64%), puis la consommation de produits locaux et de saison (64%) et la consommation de produits respectueux de l'environnement (55%).

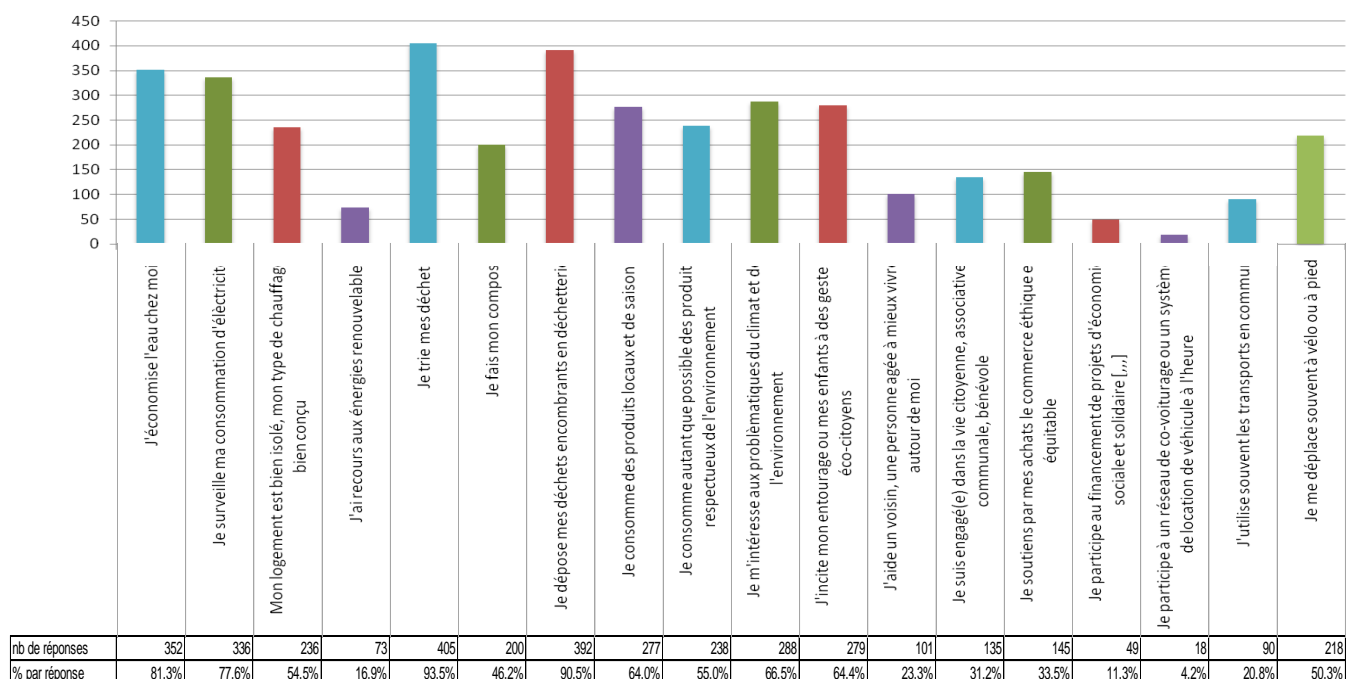
Les propositions le moins souvent retenues sont la participation à un réseau de co-voiturage ou de location de voiture à l'heure (4%), la participation au financement de projets d'économie sociale et solidaire (11%), le recours aux énergies renouvelables (17%) et l'utilisation fréquente des transports en commun (21%).

A noter que 31% des personnes déclarent être engagées dans la vie citoyenne, associative, communale et bénévole.

L'ensemble des réponses à cette question donne l'image d'une population se sentant concernée et agissant au quotidien dans les domaines relevant du « pilier environnement » du développement durable. Le tri des déchets, l'économie d'eau et d'énergie, les choix de consommations écoresponsables sont de plus en plus intégrés au quotidien, probablement au fur et à mesure que les solutions correspondantes deviennent plus accessibles. Les gestes

impliquant un engagement plus fort, des changements dans la vie quotidienne, ou un coût financier important (transports en commun, énergies renouvelables, co-voiturage, participation à l'économie sociale et solidaire) sont plus nouveaux, et pourraient justifier une action concertée à l'échelle du territoire pour être favorisés.

### Quel « éco-citoyen » êtes-vous ?



## LE DEVELOPPEMENT DURABLE À CROLLES

### → Les principaux atouts du territoire de Crolles pour lui permettre de construire un développement durable

47% des personnes ayant répondu considèrent le cadre de vie comme le premier atout de Crolles pour construire un développement durable.

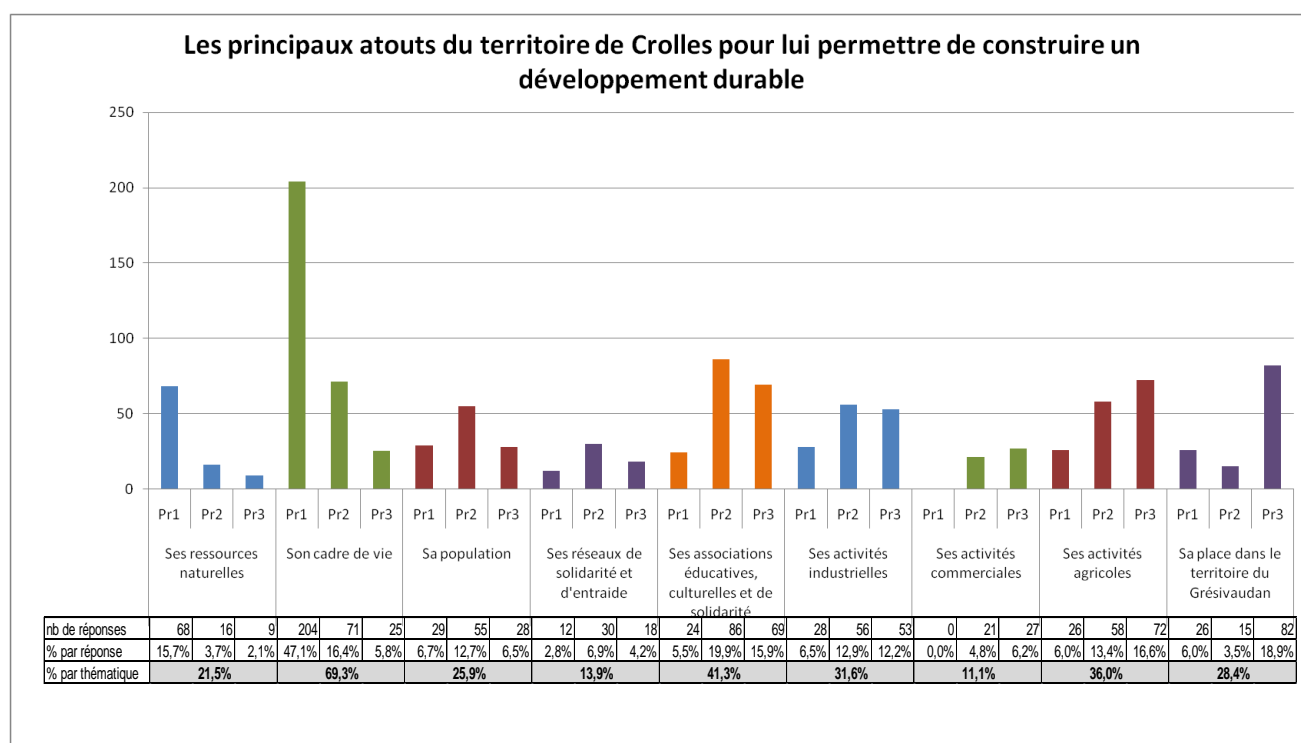
Si l'on additionne les trois premiers atouts choisis par les participants, c'est encore le cadre de vie qui arrive en tête (69% des réponses), suivi des associations éducatives, culturelles et de solidarité (41%), puis des activités industrielles (32%).

Ce dernier point est cependant à nuancer, puisqu'à la question suivante 42% des participants considèrent les activités industrielles comme une faiblesse... Alors atout ou faiblesse, c'est une question de point de vue : les commentaires apportés par les participants évoquent :

- la nécessaire mobilisation de tous les acteurs économiques pour un développement durable
- les efforts réalisés par l'industrie, mais ses besoins considérables en énergie et en eau
- la difficulté à mesurer l'impact des nuisances causées par l'industrie, l'agriculture et le commerce
- l'importance de maintenir un équilibre entre activités industrielles, agricoles et commerciales
- la faible présence sur le territoire d'une économie sociale et solidaire.

Dans leurs précisions « manuscrites », de nombreux participants complètent leur réponse en évoquant comme atouts la volonté politique locale, la bonne santé financière de la collectivité, le dynamisme de la population et des élus...

Par ailleurs de nombreux commentaires évoquent le domaine des transports : circulation jugée trop importante, nécessaire développement des transports en commun.



## → Les faiblesses du territoire de Crolles pour lui permettre de construire un développement durable

Complémentaire de la question précédente, cette question visait à connaître ce qui pourrait constituer pour les habitants de Crolles des faiblesses pour construire un développement durable.

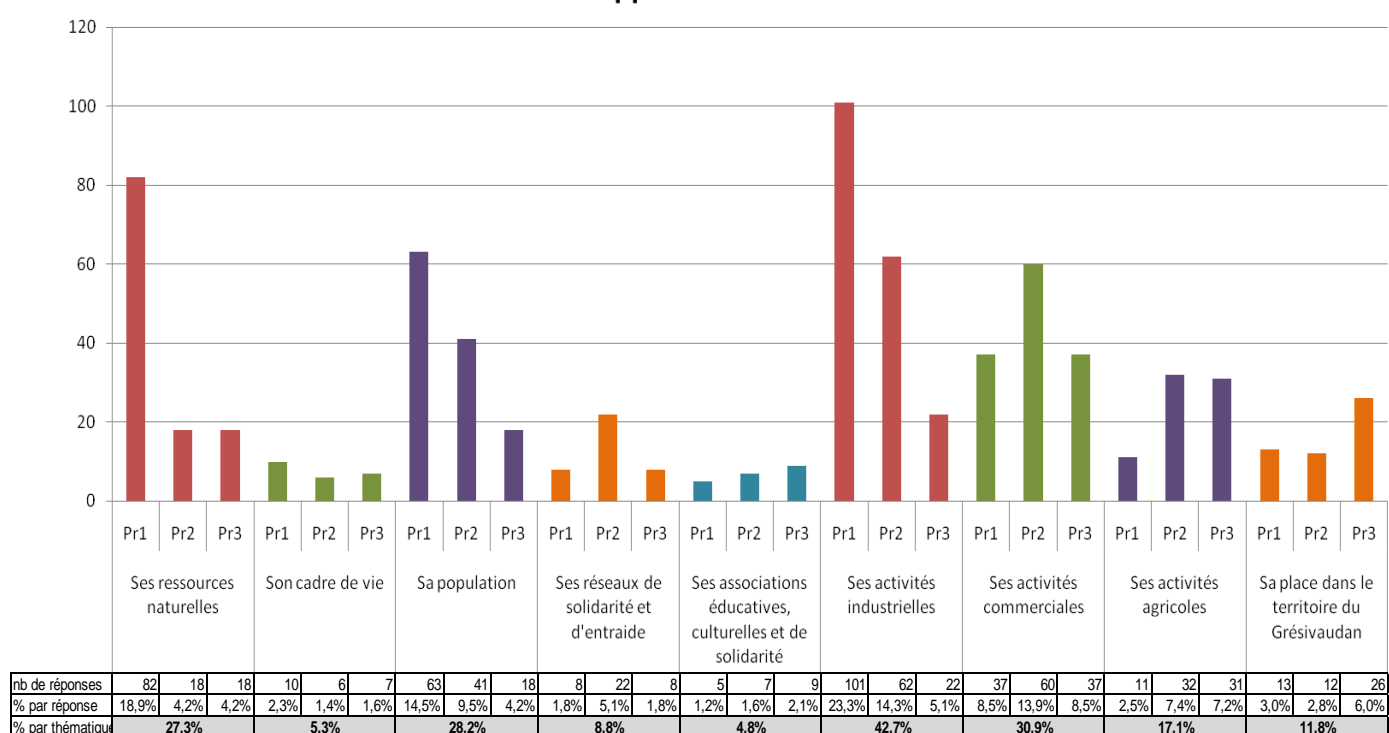
Apparaît comme premier choix, mais avec un faible score (23%), ses activités industrielles, suivi des ressources naturelles (19%).

En additionnant les choix (somme des trois premières faiblesses), on trouve dans l'ordre les activités industrielles (42%), les activités commerciales (31%) et la population (28%).

Cependant, les réponses à cette question sont très dispersées, ce qui indique qu'aucune proposition n'est considérée de façon décisive comme une faiblesse... La lecture des réponses à ces deux questions nous indique que les participants à l'enquête considèrent que Crolles possède plutôt des atouts que des faiblesses pour construire un développement durable.

Dans leurs précisions, les personnes évoquent : le maintien d'un certain équilibre du territoire, la question des déplacements sur le territoire, de l'accès aux transports en commun, le souhait de voir se développer localement une production agricole alimentaire.

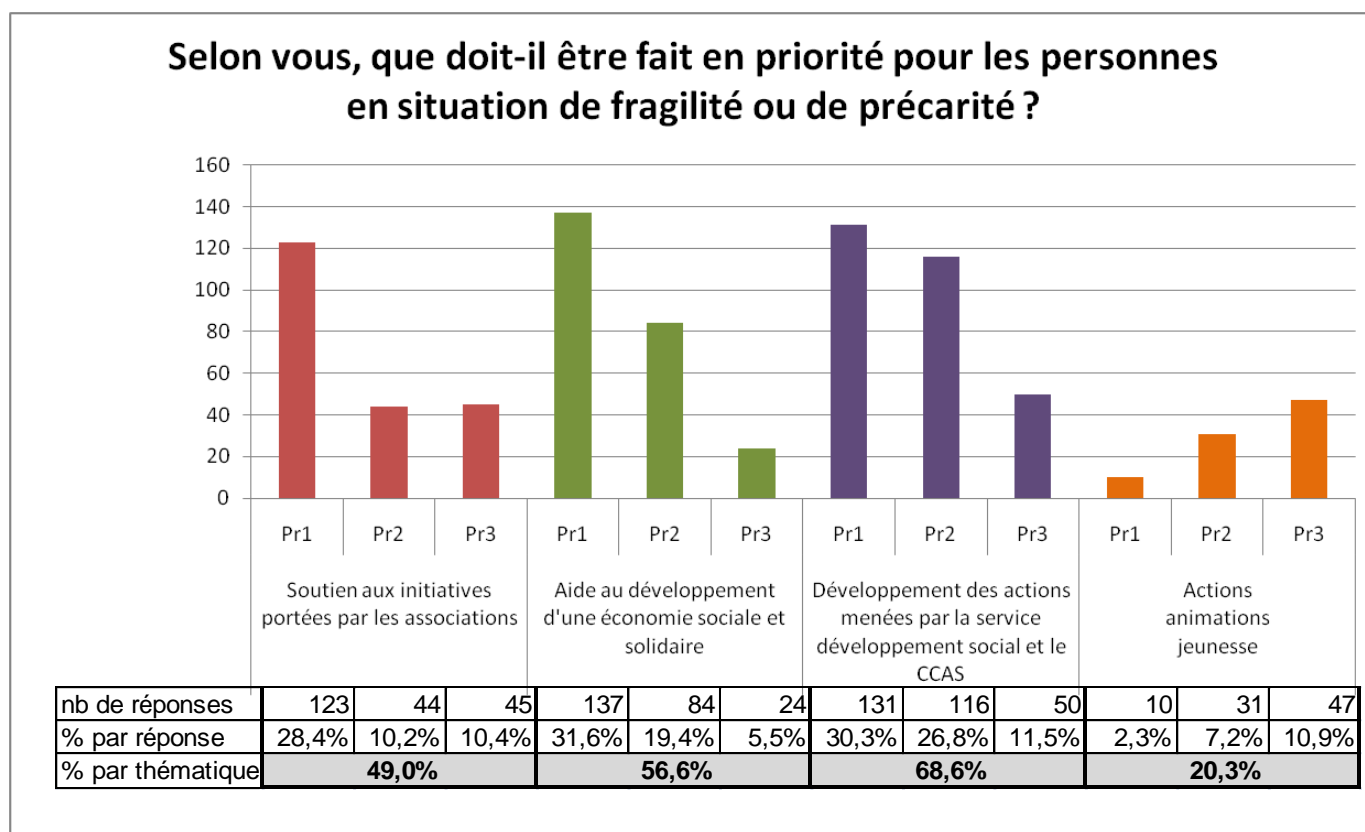
**Les faiblesses du territoire de Crolles pour lui permettre de construire un développement durable**



## SERVICES À LA POPULATION, SANTÉ, BIEN-ÊTRE

### → Selon vous, que doit-il être fait en priorité pour les personnes en situation de fragilité ou de précarité ?

Les réponses à cette question se répartissent de façon quasiment égale entre trois propositions : aide au développement d'une économie sociale et solidaire (31%), développement des actions menées par le service développement social (30%) et soutien aux initiatives portées par les associations (28%).

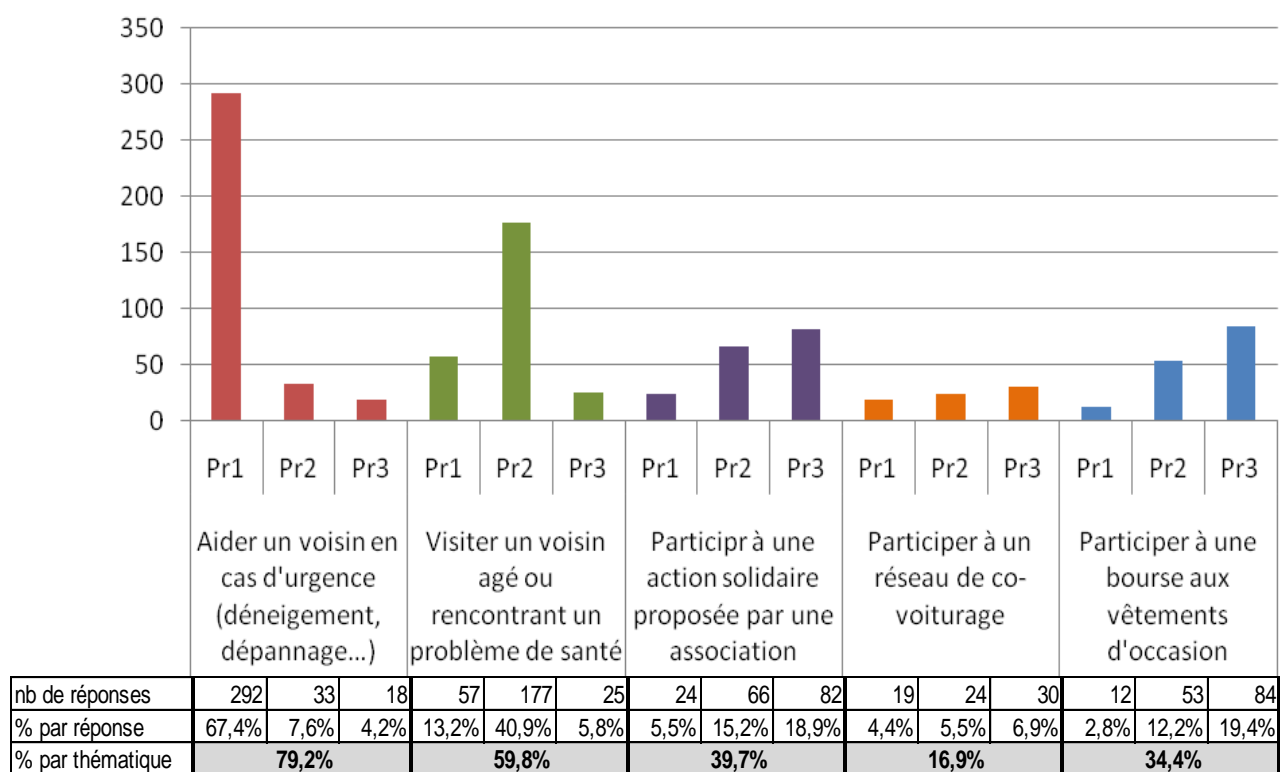


### → Vous-même, quels types d'action seriez-vous prêts à réaliser en cas de besoin ?

La solidarité avec les voisins apparaît ici largement comme le premier domaine dans lequel les personnes ayant répondu à l'enquête se disent prêtes à intervenir : aider les voisins en cas d'urgence (67% des réponses comme premier choix), visiter un voisin âgé ou rencontrant un problème de santé (41% des réponses en deuxième choix).

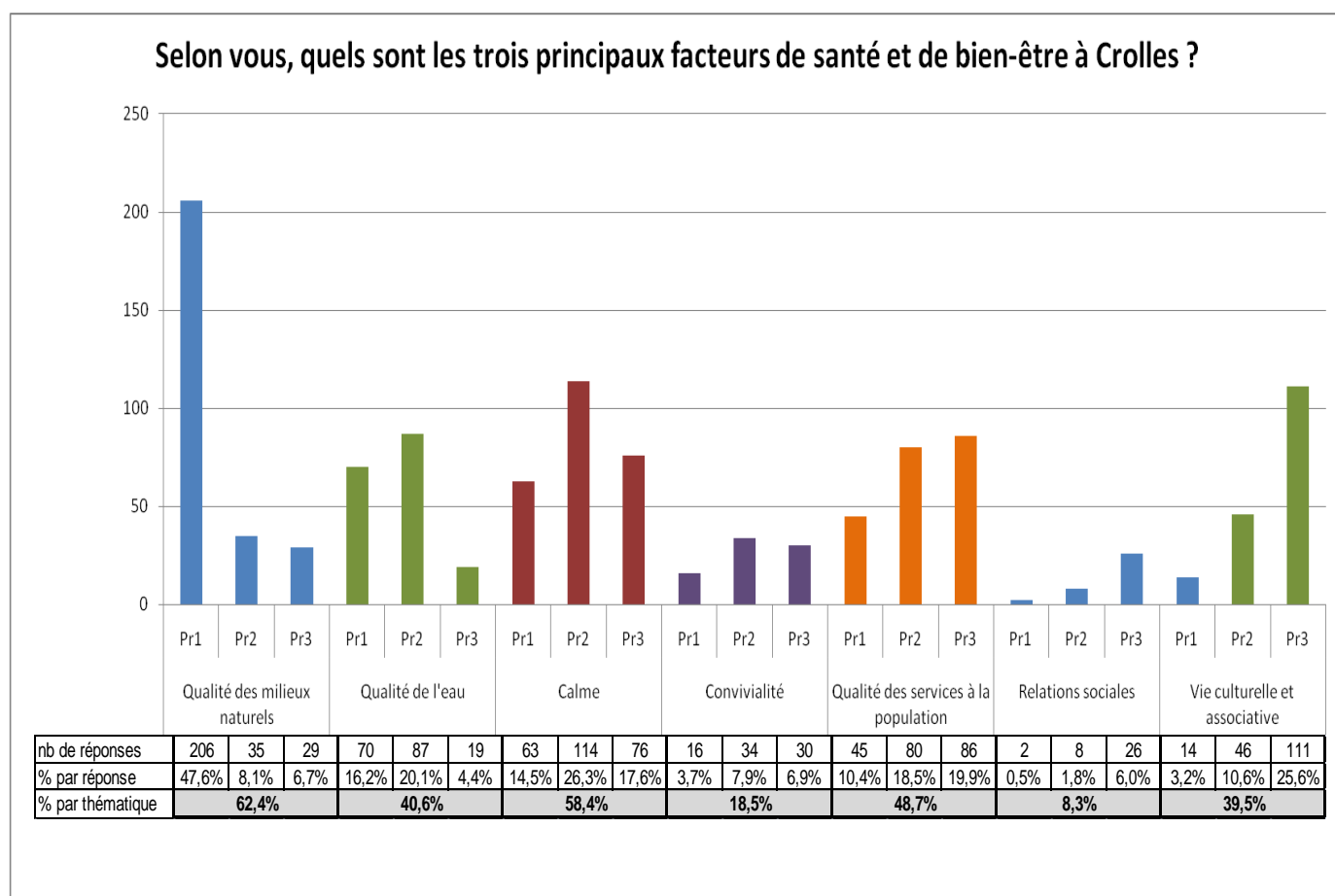
En revanche, les actions en lien avec la mobilité ou la consommation ne semblent emporter qu'une faible adhésion comme actions de solidarité : participer à un réseau de co-voiturage (4%) ou participer à une bourse aux vêtements d'occasion (3%).

## Vous-même, quels types d'action seriez-vous prêts à réaliser en cas de besoin ?



## → Selon vous, quels sont les trois principaux facteurs de santé et de bien-être à Crolles ?

Crolles dispose de sérieux atouts pour la santé et le bien-être de ses habitants ! La qualité des milieux naturels (62%), le calme (58%) et la qualité des services à la population (49%) sont considérés comme les trois principaux facteurs de santé et de bien-être à Crolles. Viennent ensuite la qualité de l'eau (40%) et la vie culturelle et associative (40% également). Seuls trois commentaires indiquent le bruit comme un facteur préoccupant.

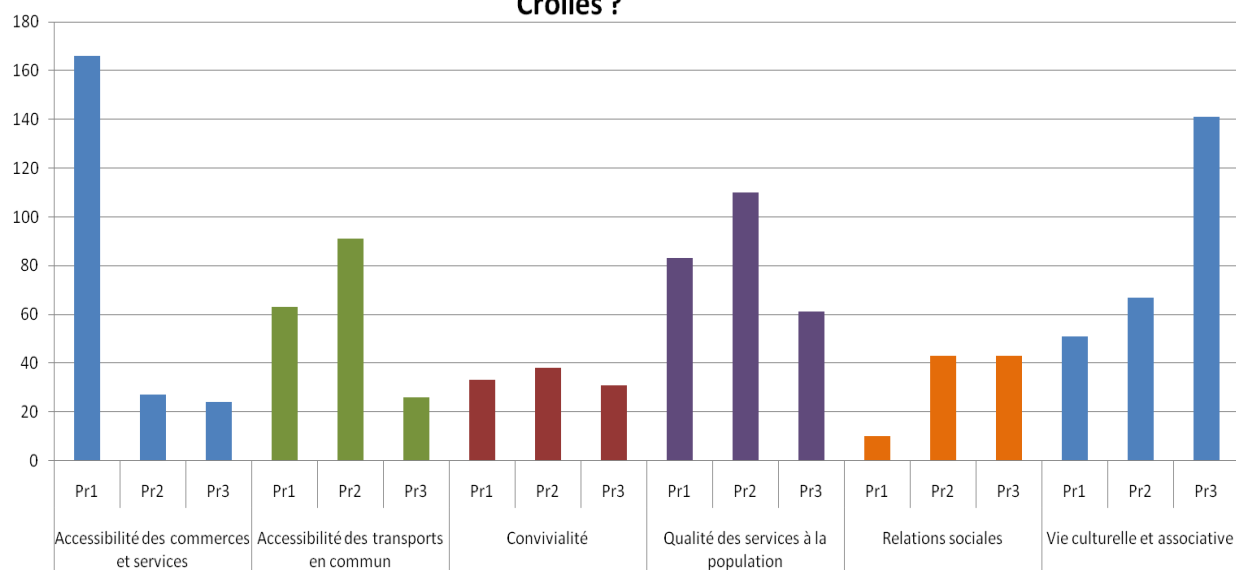


## → Selon vous, quels sont les trois principaux facteurs de cohésion et de solidarité à Crolles ?

Pour les personnes ayant répondu à l'enquête, la cohésion sociale et la solidarité à Crolles sont favorisées par la vie culturelle, sportive et associative (60% des réponses, en cumulant les trois choix possibles), la qualité des services à la population (59%) et l'accessibilité des commerces et des services (50%). L'accessibilité des transports en commun arrive en quatrième position (42%).

En revanche, la convivialité (23%) et la qualité des relations sociales (22%) ne sont pas considérées comme influents.

### Selon vous, quels sont les trois principaux facteurs de cohésion et de solidarité à Crolles ?

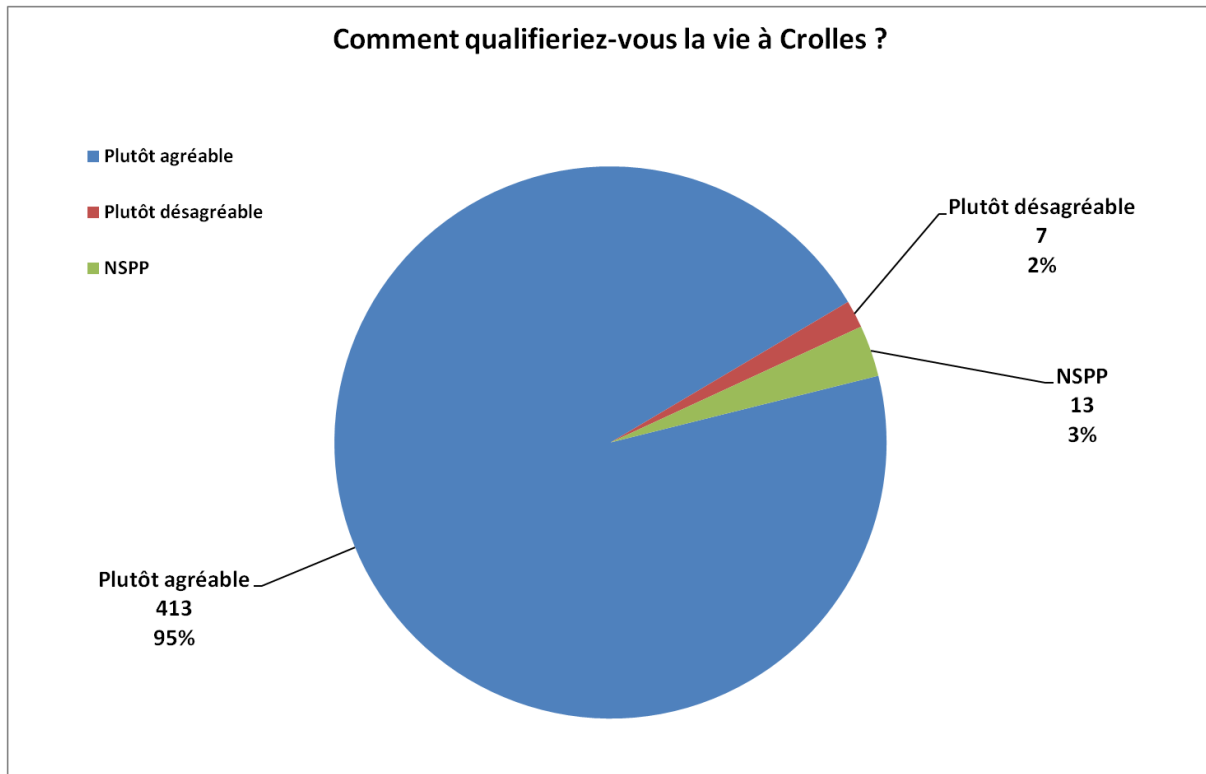


nb de réponses	166	27	24	63	91	26	33	38	31	83	110	61	10	43	43	51	67	141
% par réponse	38,3%	6,2%	5,5%	14,5%	21,0%	6,0%	7,6%	8,8%	7,2%	19,2%	25,4%	14,1%	2,3%	9,9%	9,9%	11,8%	15,5%	32,6%
% par thématique	50,1%			41,6%			23,6%			58,7%			22,2%			59,8%		

## → Comment qualifieriez-vous la vie à Crolles ?

Aucun doute, il fait bon vivre à Crolles : 95% des participants considèrent la vie à Crolles comme plutôt agréable !

Le cadre de vie, l'échelle humaine, les commodités, l'équilibre humain, associatif, social, la présence de la nature et la proximité de la ville... sont cités comme raisons justifiant cette vie agréable.

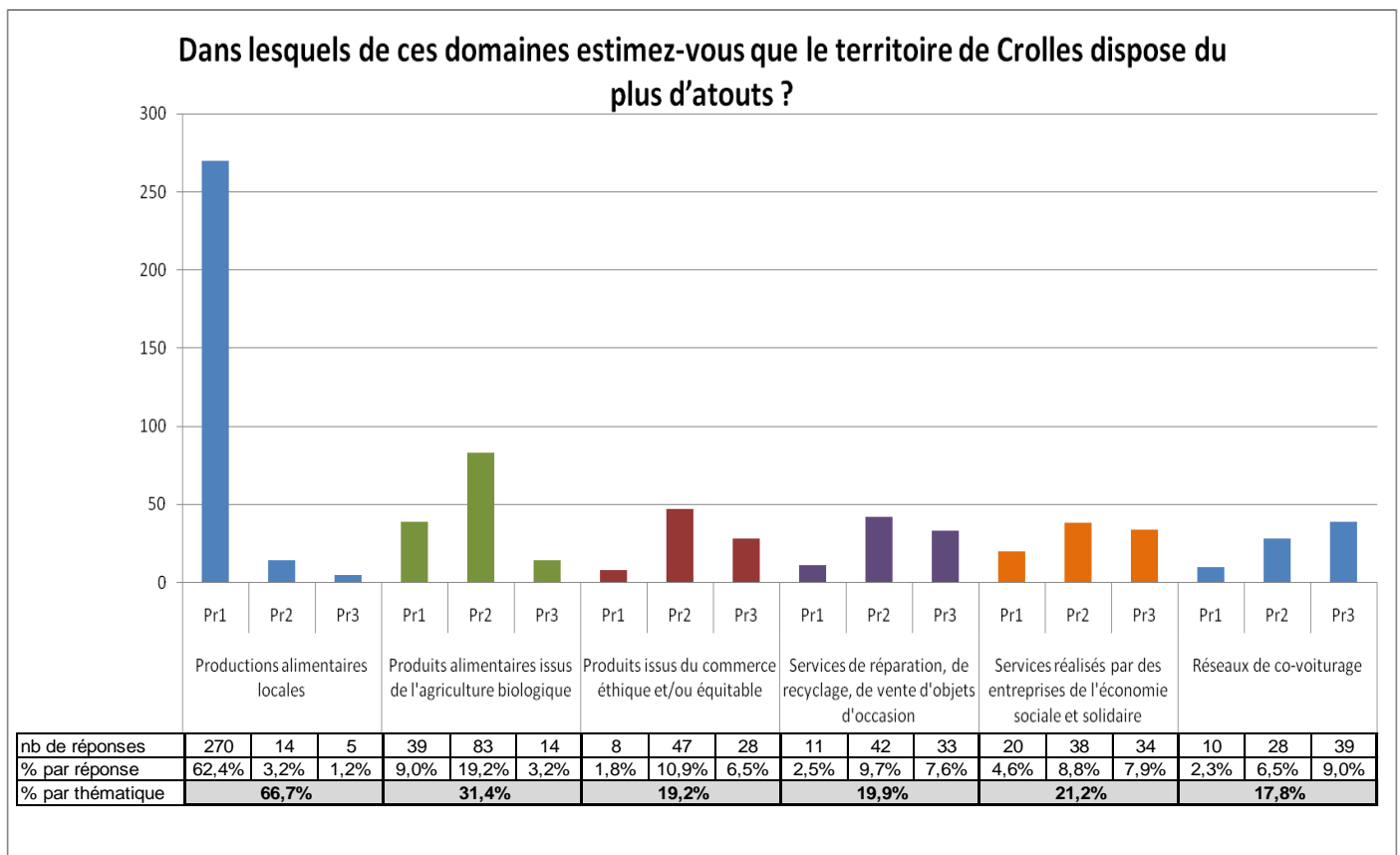


## MODES DE PRODUCTION ET DE CONSOMMATION RESPONSABLES

### → Dans lesquels de ces domaines estimez-vous que le territoire de Crolles dispose du plus d'atouts ?

Les participants à l'enquête estiment que Crolles dispose d'atouts pour s'orienter vers un développement durable principalement par :

- les productions alimentaires locales (pour 67 % des participants à l'enquête)
- les produits alimentaires issus de l'agriculture biologique (32%)
- les services réalisés par des entreprises de l'économie sociale et solidaire (21%)



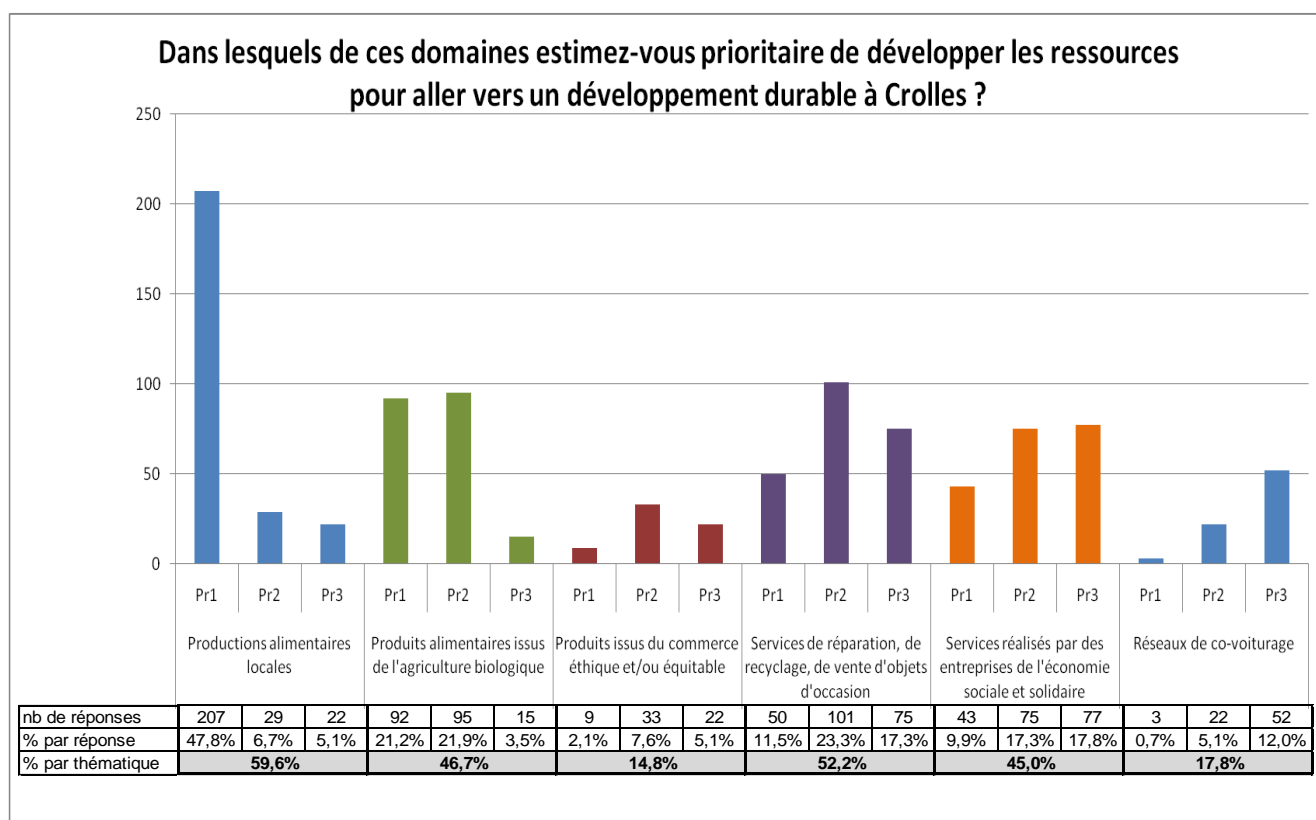
### → Dans lesquels de ces domaines estimez-vous prioritaire de développer les ressources pour aller vers un développement durable à Crolles ?

Pour s'orienter vers un développement durable à Crolles, il serait prioritaire de développer :

- les productions alimentaires locales (pour 60 % des participants à l'enquête)
- les services de réparation, recyclage, vente d'objets d'occasion ((52%)
- les produits alimentaires issus de l'agriculture biologique (47%)
- les services réalisés par des entreprises de l'économie sociale et solidaire (45%)

Les réponses à cette question indiquent une forte sensibilité et des attentes des participants à l'enquête dans des thèmes essentiels du développement durable :

- le développement de productions locales dans une perspective de réduction des consommations d'énergies et d'indépendance,
- la réduction des déchets et de consommation de matières premières par la réutilisation, la réparation ou le recyclage,
- le développement de l'agriculture biologique qui préserve les sols et la qualité de l'eau et de l'air,
- le développement d'un secteur économique solidaire facilitant l'accès à l'emploi pour tous.



**→ Auxquels de ces modes de production et de consommation responsables seriez-vous prêt à participer en priorité ou utiliseriez-vous plus souvent s'ils étaient développés à Crolles ?**

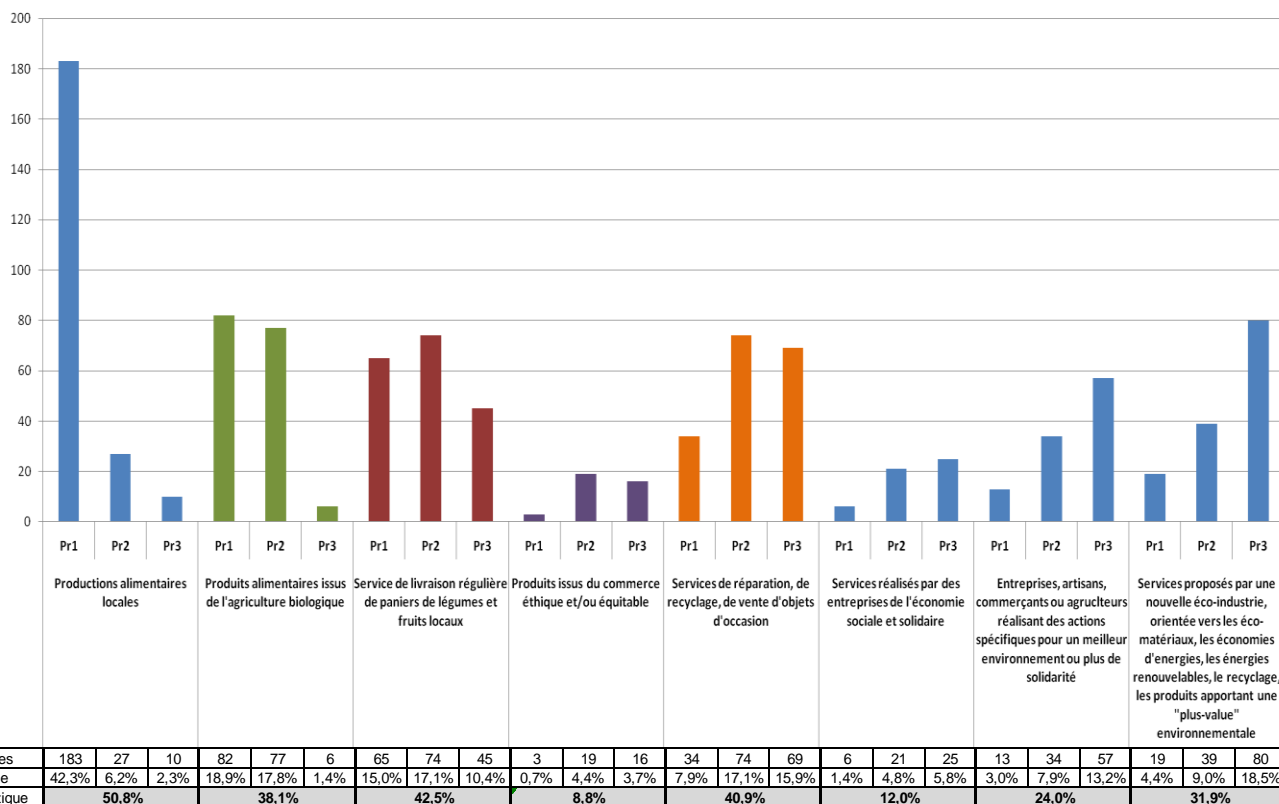
En accord avec les réponses à la question précédente, les participants se déclarent prêts à participer en faisant appel à :

- des productions alimentaires locales (pour 51% d'entre eux)
- un service de livraison régulière de paniers de légumes et fruits locaux (42%)

- des services de réparation, recyclage, vente d'objets d'occasion (41%)
- des produits alimentaires issus de l'agriculture biologique (38%)

Ici encore, on constate une réelle sensibilité et une capacité d'engagement encourageantes pour agir en matière de développement durable sur le territoire.

Auxquels de ces modes de production et de consommation responsables seriez-vous prêt à participer en priorité ou utiliseriez-vous plus souvent s'ils étaient développés à Crolles ?

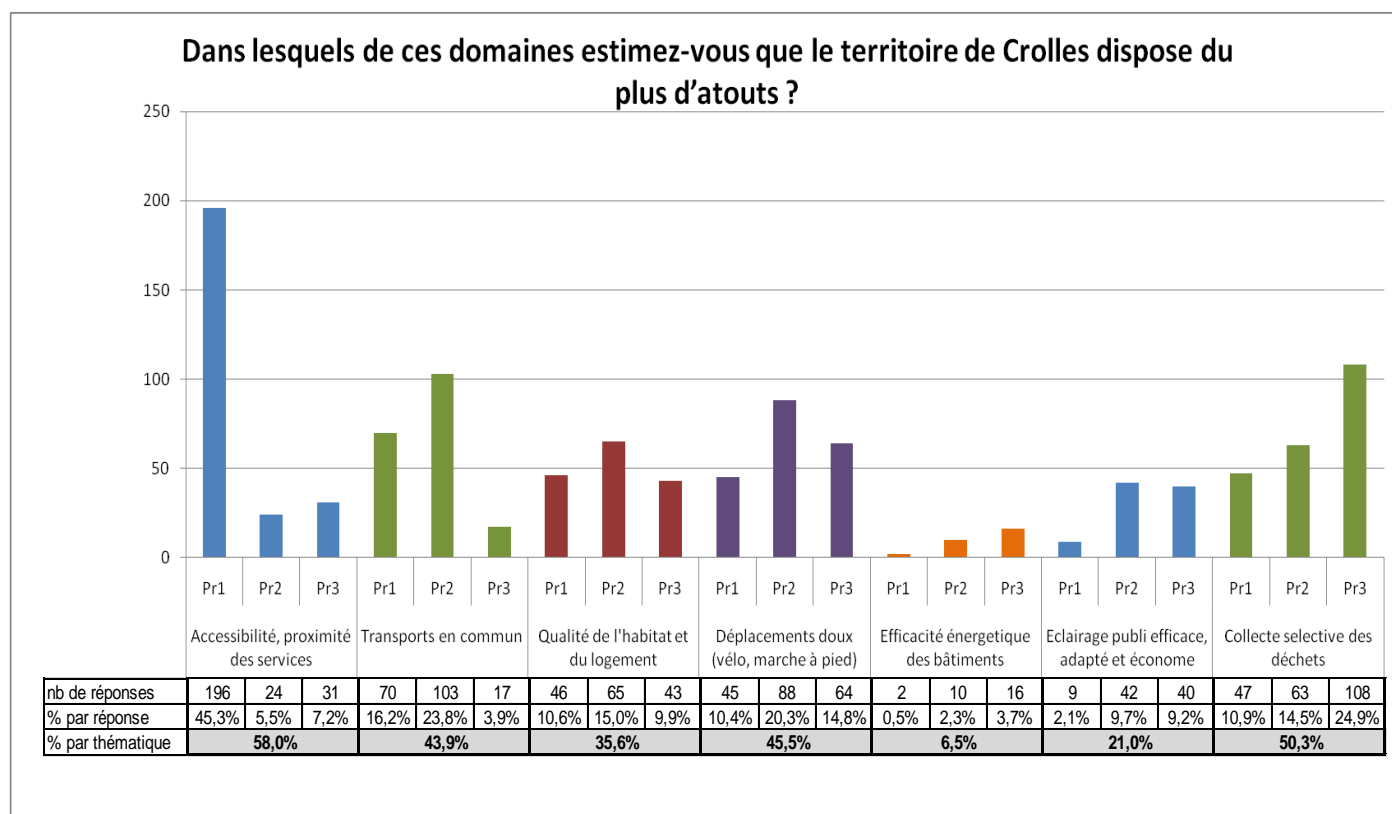


## CADRE DE VIE, ENVIRONNEMENT, AMÉNAGEMENT

→ Dans lesquels de ces domaines estimez-vous que le territoire de Crolles dispose du plus d'atouts ?

Domaines pour lesquels les participants à l'enquête estiment que Crolles dispose du plus d'atouts :

- Accessibilité, proximité des services (58%)
- Collecte sélective des déchets (50%)
- Déplacements doux (45%)
- Transports en commun (44%)



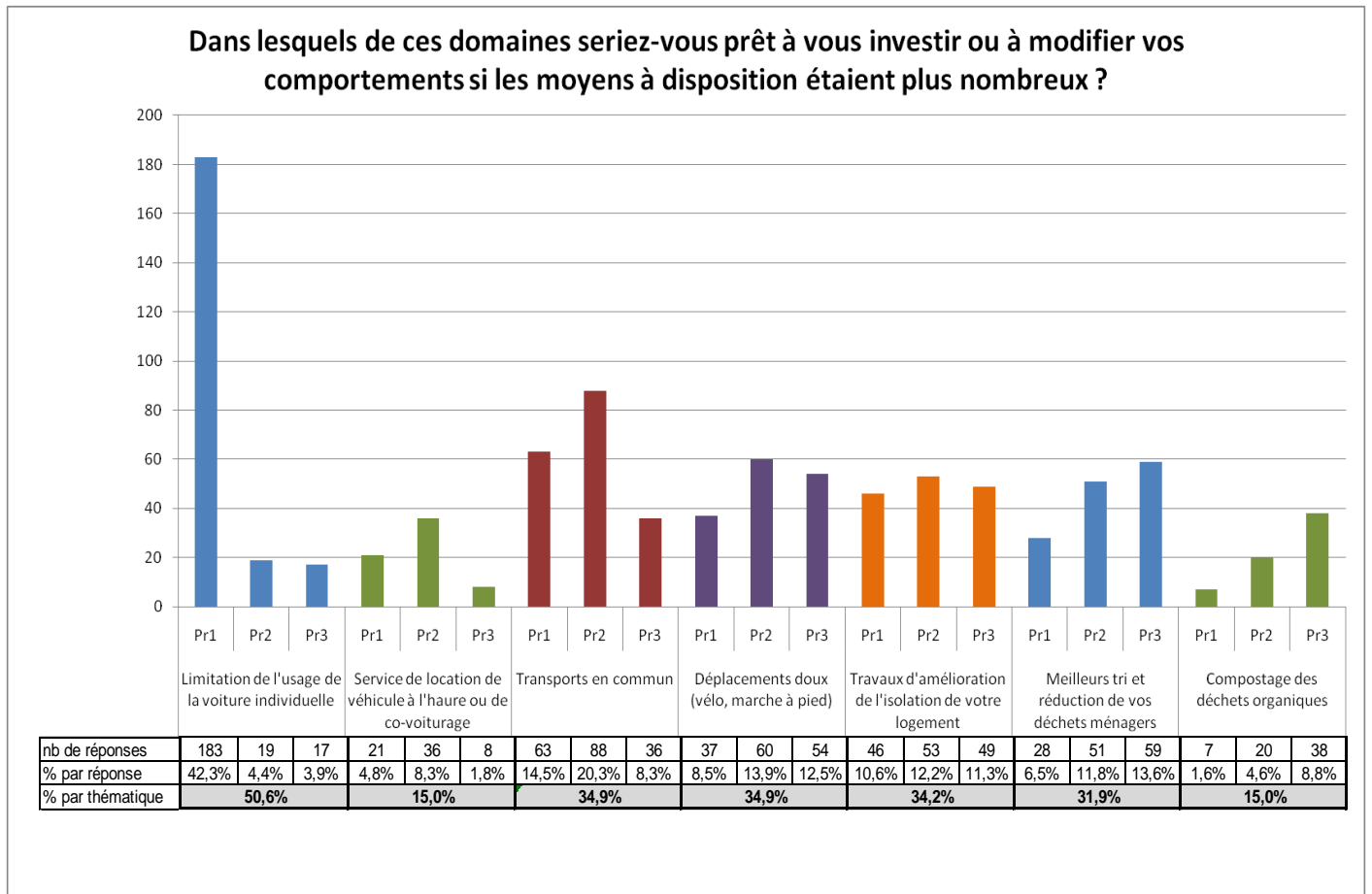
→ Dans lesquels de ces domaines seriez-vous prêt à vous investir ou à modifier vos comportements si les moyens à disposition étaient plus nombreux ?

Les Crollois ayant participé à l'enquête sont prêts à agir :

- 51% pour limiter l'usage de la voiture individuelle
- 35% pour développer l'usage du transport en commun
- 35% pour développer les déplacements doux (vélo, marche)
- 34% pour l'amélioration de l'isolation de leur logement

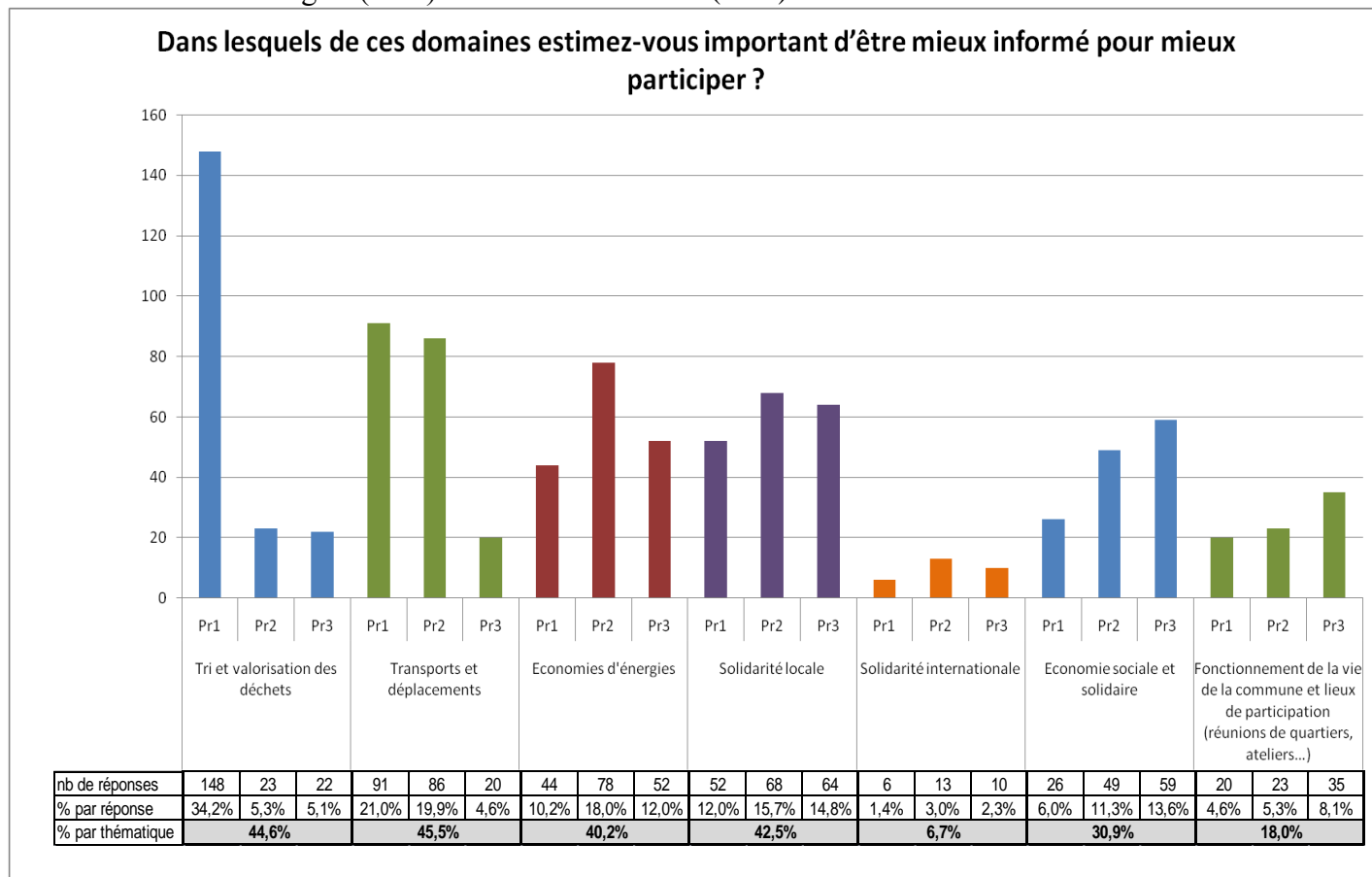
Cependant, le compostage individuel des déchets organiques ainsi que le covoiturage ou la location de voiture à l'heure suscitent peu d'adhésion (14% et 15%)

A noter que les commentaires de nombreux participants à l'enquête indiquent effectuer déjà une bonne partie des comportements cités.



## → Dans lesquels de ces domaines estimez-vous important d'être mieux informé pour mieux participer ?

Les domaines dans lesquels les participants à l'enquête souhaiteraient être mieux informés sont le tri et la valorisation des déchets (45%), les transports et déplacements (45%), les économies d'énergies (40%) et la solidarité locale (42%).



## → Lorsque vous recherchez une information dans l'un de ces domaines, à qui vous adressez vous en priorité ?

Sans surprise, le premier lieu de recherche d'information est l'internet (pour 76% des participants), mais la municipalité arrive en deuxième comme lieu d'information possible (54%), ce qui confirme la confiance accordée à la mairie.

Viennent ensuite la famille (24%) et les associations spécialisées (23%).

Lorsque vous recherchez une information dans l'un de ces domaines, à qui vous adressez vous en priorité ?

